

Dipl. Ing. Miroslav Sopůšek

ABY NEHOŘELO

Požární bezpečnost staveb & služby v oboru PO

☎ : Skotnice 271, 742 58

☎ : +420 608 771 375

✉ : sopusek@tiscali.cz



Arch.číslo : TZ-22-260

Požárně bezpečnostní řešení

Stavba : OPAVA VÝCHOD ON – OPRAVA - PD

Místo : Výpravní budova žst. Opava - východ, parc.č.769, k.ú.
Opava-Předměstí, ul. Jánská 691, Opava - Předměstí

Investor : Správa železniční dopravní cesty, s.o.,
ul. Dlážděná 1003/7, 110 00 Praha 1, IČ:70994234

Zodp. projektant : Ing. Pavel Krátký, Opavská 6230/29a, Ostrava
ČKAIT:1101852

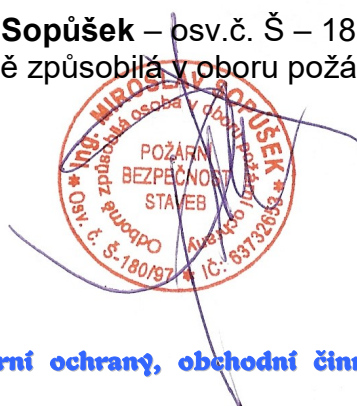
Stupeň : Dokumentace pro stavební povolení (DSP)

Vypracoval : Ing. Miroslav Sopůšek – osv.č. Š – 180/97
Osoba odborně způsobilá v oboru požární ochrany

Datum zpracování : 08.-10. 2022

Počet stran : 10

Přílohy : -



Komplexní služby v oboru požární ochrany, obchodní činnost, poradenství

OBSAH

ÚVOD	3
Základní údaje	3
Řešené úpravy	4
Základní požární parametry stavby	5
POUŽITÉ PODKLADY	6
POŽÁRNÍ ŘEŠENÍ	6
Posouzení změny stavby skupiny I	6
ZHODNOCENÍ	9
Elektroinstalace	10
Vnější požární hydranty	10
Přístupové komunikace	10
Vyhrazená požárně bezpečnostní zařízení	10
ZÁVĚR	10

ÚVOD

Projekt akce: **"OPAVA VÝCHOD ON - OPRAVA - PD"** byl řešen po stránce požární bezpečnosti v souladu s požadavky čl.5.1.1 a 5.1.2 ČSN 73 0802, požadavky Zákona ČNR č.133/1985 Sb., o požární ochraně, Vyhlášky MV č.246/2001 Sb., o požární prevenci a požadavky Vyhlášky č.23/2008 Sb., o technických podmínkách PO staveb - vše ve znění pozdějších předpisů.

Základní údaje

Projektová dokumentace řeší lokální stavební úpravy v rámci stávající výpravní budovy žst. Opava - východ.



Jedná se o zděnou částečně podsklepenou budovu s třemi užívanými nadzemními podlažími. Ve vlastní hmotě je zachována původní klasicistní podoba budovy. Při přestavbě budovy a jejím rozšíření v letech 1892-3 získal objekt novorenesanční fasádu.

Výpravní budova byla postavena (v klasické zděné technologii výstavby převážně s dřevěnými trémovými stropy a s dřevěnými sedlovými střechami) roku 1855 a v letech 1892-1893 byla dále rozšířena (autorem původní podoby budovy je architekt Ernest Ehrenhaus).

V pozdějších letech byla budova dále stavebně upravována v dílčích částech, ve větším rozsahu pak kolem roku 1974-1975 a pak v roce 2004 a dále byla provedena vestavba ČD centra v části vestibulu a navazujících prostorách v roce 1998.

Budova je situována podél kolejiště železniční stanice Opava - východ na ulici Jánská č.p. 691. V katastru nemovitostí je objekt zapsán pod parc.č. 769 v k.ú. Opava - Předměstí.

Objekt výpravní budovy žst. Opava - východ sestává z celkem 7 částí (A,B,C,D,E,F,G) bez dilatačního oddělení, ale s různým počtem podlaží.

Část A je částečně podsklepená s jedním nadzemním podlažím a plochou střechou.

Část B je podsklepená se dvěma nadzemními podlažím a s půdou bez využití.

Část C je částečně podsklepená se třemi nadzemními podlažím a s půdou bez využití.

Část D a E je podsklepená se třemi nadzemními podlažím a s půdou bez využití.

Část F a je podsklepená s jedním nadzemním podlažím (přes dvě patra) a s půdou bez využití.

G je s jedním nadzemním podlažím a plochou střechou.

Objekt výpravní budovy je poměrně rozsáhlý. V převážné míře je využíván pro odbavení cestujících včetně provozního zázemí složek Českých drah. Dále je budova využívána nájemci poskytujícími cestujícím a širší veřejnosti doprovodné služby stravovací a drobného prodeje.

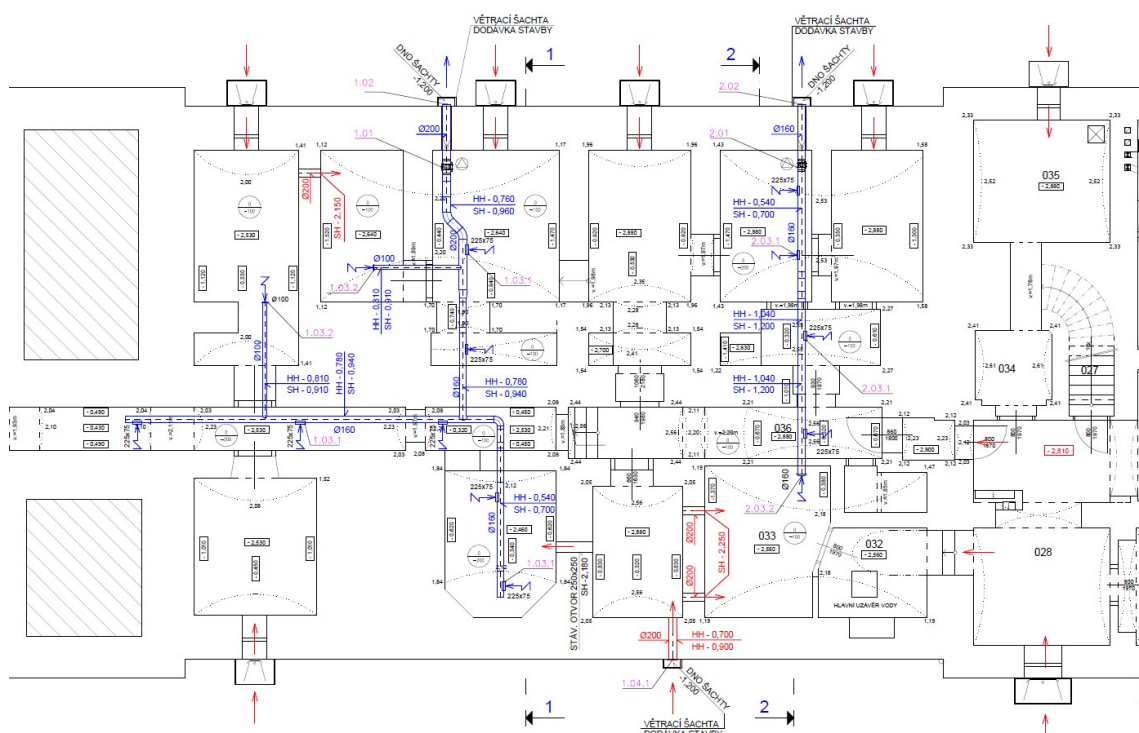
Objekt Železniční stanice Opava - Východ, nádražní budova Opava - Východ č.p. 691 na ulici Jánská, Opava - Předměstí je nemovitá kulturní památka chráněná státem ve smyslu zákona o státní památkové péči, která je evidována v Ústředním seznamu kulturních památek ČR pod rejstříkovým číslem 100960 a prohlášena památkou.

Řešené úpravy

Jedná se o tyto lokální stavební úpravy:

- Opravu plynové přípojky. Kompletní trasa výměny domovního NTL plynovodu je vedena ve stejné trase polohopisně i výškopisně. Plynovod je uložen v zemi v chodníku přilehlém k budově pod zámkovou dlažbou.
- Výměnu příp. repasi stávajících venkovních a některých vnitřních dveří včetně souvisejících oprav dřevěného obkladu, římsy, podlahy a omítek. Stávající dveře určené k výměně budou nahrazeny novými z dřevěných europrofilů do stávajících stavebních otvorů. Nové dveře budou provedeny shodného členění a profilace. U stávajících dveří určených k repasi bude provedena obnova nátěru v odstínu dle stávajícího stavu. V jednotlivých případech, v případě potřeby, dojde k doplnění poškozených či chybějících částí dveří. Stávající dřevěné obložení stěn vestibulu vykazuje vlivem užívání stavby dílčí opotřebení a vyžaduje v rámci údržby stavby opravu = obnova nátěru + výměna a doplnění chybějícího okopového plechu výšky 100 mm + lokálně při zjištění poškození bude provedena výměna.

- V rámci 1.PP jsou navrhovány úpravy a opatření pro odstranění vlhkosti a zatékání do objektu přes konstrukce sklepních světlíků, a s tím související odvod a jímání vody. Bude provedeno oklepaní vlhkých omítek a provedení omítek nových – vápenných bez příměsí cementu včetně nové vápenné malby. A dále je v 1.PP (prostory bez využití) nově navrženo nucené podtlakové větrání. Jsou navržena dvě nezávislá zařízení podtlakového nuceného větrání, které je zajištěno potrubními ventilátory s výfukem odsávaného vzduchu do nových venkovních větracích šachet 200x400mm krytých v úrovni terénu roštem z tahokovu. Úhrada odsávaného vzduchu je přes stávající okenní výplně v anglických dvorcích a jedním novým přívodním otvorem v obvodové zdi napojeným do nové větrací šachty profilu 200x400 mm kryté v úrovni terénu roštem z tahokovu.



- V rámci střešní konstrukce se jedná o opravu střešní krytiny na částech C-E včetně nového prosklení stávajícího světlíku. Jedná se o drobné výměny střešní krytiny za novou a zednické úpravy štuky a říms. Stávající ocelový světlík nad schodištěm bude nahrazen novým ze samonosné konstrukce z hliníkových profilů a s pevným prosklením z izolačního dvojskla.

Základní požární parametry stavby

Požární výška dotčeného objektu z hlediska ČSN 73 0802 činí: $h = 7,9 \text{ m}$ (1 PP + 2 NP). Objekt je hodnocen ve smíšeném konstrukčním systému (DP2). Celkové max. půdorysné rozměry celé Výpravní budovy činí: $135,0 \times 13,6 \text{ m}$

POUŽITÉ PODKLADY

ČSN 73 0802 Požární bezpečnost staveb - Nevýrobní objekty
 ČSN 73 0810 Požární bezpečnost staveb - Společná ustanovení
 ČSN 73 0818 Požární bezpečnost staveb - Obsazení objektů os.
 ČSN 73 0834 Požární bezpečnost staveb - Změny staveb
 ČSN 73 0848 Požární bezpečnost staveb - Kabelové rozvody
 ČSN 73 0872 Požární bezpečnost staveb - Ochrana staveb-VZT
 ČSN EN 13501-1+A1- Pož. klasifikace st. výrobků a kon. staveb-
 Část 1: Klasifikace podle výsledků zk. reakce na oheň
 ČSN EN 13501-2+A1- Pož. klasifikace st. výrobků a kon. staveb-
 Část 2: Klasifikace podle výsledků zk. požární odolnosti
 ČSN EN 1991-1-2 Eurokód 1: Zatížení konstrukcí - Část 1-2:
 Obecná zatížení - Zatížení konstr. vystavených účinkům požáru
 ČSN EN 1992-1-2 Eurokód 2: Navrhování betonových konstrukcí -
 Část 1-2: Obecná pravidla - Navrhování na účinky požáru
 ČSN EN 1993-1-2 Eurokód 3: Navrhování ocelových konstrukcí -
 Část 1-2: Obecná pravidla - Navrhování na účinky požáru
 ČSN EN 1994-1-2 Eurokód 4: Navrhování spřaž. ocelob. kon. -
 Část 1-2: Obecná pravidla - Navrhování na účinky požáru
 ČSN EN 1995-1-2 Eurokód 5: Navrhování dřevěných konstrukcí -
 Část 1-2: Obecná pravidla - Navrhování na účinky požáru
 ČSN EN 1996-1-2 Eurokód 6: Navrhování zděných konstrukcí -
 Část 1-2: Obecná pravidla - Navrhování na účinky požáru
 Zákon č. 133/1985 Sb., o požární ochraně
 Vyhláška MV č. 246/2001 Sb., kt. se provádějí ustan. z. o PO
 Vyhláška č. 23/2008 Sb., o technických podmínkách PO staveb
 Zákon č. 22/1997 Sb., o technických požadavcích na výrobky
 Vyhláška č. 268/2009 Sb., o technických požadavcích na stavby
 Vyhláška č. 460/2021 Sb., o kategorizaci staveb
 R. Zoufal a kol. - Hodnoty požární odolnosti stav. konstrukcí
 podle Eurokódů
*Poznámka - použité podklady jsou v aktuálním znění k datu
 zpracování PBR pro DSP*
 PD pro DSP akce: "OPAVA VÝCHOD ON - OPRAVA - PD" 08.-10.2022
 od Ing. Pavel Krátký, Opavská 6230/29a, Ostrava

POŽÁRNÍ ŘEŠENÍ

Poslední platné PBR k objektu je k PD "Oprava a stavební úpravy výpravní budovy žst. Opava - východ" z 3/2004 (arch.č.TZ-04-67).

Touto PD posuzované lokální stavební úpravy objektu (viz popis v úvodu), byly zaříděny dle dotčené ČSN 73 0834 mezi:

- **změny stavby skupiny I** - s uplatněním omezených požadavků požární bezpečnosti (viz čl. 3.3 ČSN 73 0834) - ostatní úpravy.

Posouzení změny stavby skupiny I

V souladu s čl. 3.3 ČSN 73 0834 u změn staveb skupiny I nedochází k rozsáhlým stavebním úpravám objektu, nebo ke změně užívání objektu, prostoru, popř. provozu (viz 3.2) a jejich předmětem je pouze (v daném případě z uvedeného článku splňuje pouze vyřazený text):

- a) **úprava, oprava, výměna nebo nahrazení jednotlivých stavebních konstrukcí;**

- b) výměna, záměna nebo obnova systémů, sestav, popř. prvků technického zařízení budov, které svojí funkcí podmiňují provoz objektu; v rámci výměny, záměny nebo obnovy (a to i v případě, kde uvedená zařízení nebo prostory jsou umístěny v nástavbě nebo přístavbě objektu) může být nově vybudována:
- 1) strojovna osobních výtahů;
 - 2) osobní výtahy u objektů OB2 s požární výškou do 30 m;
 - 3) vnější osobní nebo lůžkový výtah;
 - 4) strojovna vzduchotechnického zařízení, pokud rozsah stávajícího vzduchotechnického rozvodu není při obnově rozšířen, nebo bez ohledu na rozšíření, jde-li o jednopodlažní výrobní, skladové a zemědělské objekty;
 - 5) kotelna, která nemá celkový jmenovitý tepelný výkon vyšší než 140 kW při nejvyšším jmenovitém tepelném výkonu jednoho kotle do 70 kW včetně;
 - 6) hygienické zařízení s nahodilým požárním zatížením nejvýše $5 \text{ kg} \cdot \text{m}^{-2}$;
 - 7) vodovod, kanalizace, ústřední vytápění;
 - 8) solární panely umístěné na střešním plášti stávajících objektů (zpravidla nad stojany LPG a PHM), pokud jejich požární zatížení je do $5,0 \text{ kg} \cdot \text{m}^{-2}$ a navazující technologické zařízení je v samostatném požárním úseku (solární panely umístěné mimo stavební objekty se požárně nehodnotí);
- c) dodatečné vnější tepelné izolace (i s případnou výměnou oken apod.), provedené podle 3.1.3 ČSN 73 0810:2009;
- d) různé stavební úpravy stávajících budov skupiny OB1 podle ČSN 73 0833, aniž by šlo o zvětšení zastavěné plochy, nebo zvýšení požární výšky budovy OB1; stavební úpravy mohou být i u budov OB2 jako např. přístavba před vstupem do budovy na ochranu před deštěm a jde-li o prostor bez požárního rizika apod.;
- e) výměna, záměna nebo obnova technologického zařízení;
- f) změna vnitřního členění prostorů, kterou v rámci jednoho podlaží nevzniknou v nevýrobních objektech a ve výrobních objektech se skupinou výrob a provozů 4 až 7 (podle ČSN 73 0804) místnosti o podlahové ploše větší než 100 m^2 ; prostor s podlahovou plochou větší než 100 m^2 však může vzniknout rozdělením prostoru původně většího.

Za změny staveb skupiny I se nepovažují jakékoliv stavební úpravy shromažďovacích prostorů ve výškovém pásmu VP2 a VP3 podle ČSN 73 0831, jakož i úpravy objektů s více než 20 užitnými nadzemními podlažími, nebo s požární výškou přes 60 m.

Změny staveb skupiny I nevyžadují další opatření, pokud splňují požadavky podle kapitoly 4.

POZNÁMKA Kromě případů řešených podle kapitoly 4 se doporučuje u ostatních změn staveb skupiny I využít ustanovení této normy v návrzích úprav podle 3.3 (např. jde-li o kabely podle 5.6.24 bod c)). Při určení požárního zatížení solárních fotovoltaických panelů se započítávají všechny výrobky třídy reakce B až F, včetně volně vedených kabelů; pokud není nehořlavý povrch střešního pláště, na kterém jsou vedeny tyto kabely, musí být užito kabelů třídy reakce na oheň B2ca,s1,d0 a ty se pak do požárního zatížení nezapočítávají. Kabely propustující požárně dělícími konstrukcemi musí být utěsněny v souladu 6.2 ČSN 73 0810:2009.

V souladu s čl.3.2 ČSN 73 0834 nedochází navrhovanými úpravami ke změně v užívání objektu, prostoru nebo provozu, jelikož nedochází :

- a) ke zvýšení požárního rizika, které je vyjádřeno
- 1) u nevýrobních objektů zvýšením součinu ($p_n \cdot a_n \cdot c$) o více než $15 \text{ kg} \cdot \text{m}^{-2}$;
 - 2) u výrobních objektů zvýšením průměrného požárního zatížení ($\bar{p} \cdot c$) o více než $15 \text{ kg} \cdot \text{m}^{-2}$;
- nebo
- Původní účel užívání objektu není nijak dotčen-beze změn.

VYHOVUJE

- b) ke zvýšení počtu osob unikajících z měněného objektu nebo jeho částí, pokud se počet osob započítatelný na kteroukoliv únikovou komunikaci zvýší o více než 20 % stávajícího stavu; pokud se určí zvýšený počet osob o více než 20 %, musí se současně prokázat, že kterákoliv dotčená stávající společná komunikace vyhovuje podle příslušné požární normy úniku celkového počtu osob; i když jde o uvedené zvýšené počty osob, avšak prokáží se vyhovující stávající komunikace, nepovažuje se zvýšený počet osob za změnu užívání objektu, prostoru nebo provozu; nebo
- Navrhovanými úpravami nedochází ke kvalitativnímu snížení stávajícího stavu únikových cest z dotčeného objektu a ani stávající kapacity a obsazení osobami se nemění.

VYHOVUJE

- c) ke zvýšení počtu osob s omezenou schopností pohybu či neschopných samostatného pohybu o více než 12 osob na kterékoliv únikové cestě z objektu; nebo
- Netýká se.
- VYHOVUJE

- d) k záměně funkce objektu nebo měněné části objektu ve vztahu na příslušné projektové normy; za záměnu příslušné projektové normy se považuje i změna užívání, kterou se upravují objekty, prostory nebo provozy definované podle ČSN 73 0833 jako OB 2 nebo OB 3 na objekty, prostory (nebo provozy) pro ubytování definované podle téže normy jako OB 4, nebo zdravotnických zařízení definované podle ČSN 73 0835:1996 jako AZ 2, popř. LZ 1 na objekty, prostory (nebo provozy) lůžkových zdravotnických zařízení definované podle téže normy jako LZ 2.; nebo

– *Netýká se.*

VYHOVUJE

- e) ke změně objektu nástavbou, vestavbou, přístavbou nebo k jiným podstatným stavebním změnám. Při opětovném projektování změny stavby se podmínky rozhodující pro změnu funkce či užívání objektu, prostoru nebo provozu znovu stanoví podle tohoto článku a současně se nově navrhované změny vztáhnou ke stavu před předcházející změnou stavby provedenou podle ČSN 73 0834.

– *Netýká se.*

VYHOVUJE

Při opětovném projektování změny stavby se podmínky rozhodující pro změnu funkce či užívání objektu, prostoru nebo provozu znovu stanoví podle tohoto článku a současně se nově navrhované změny vztáhnou ke stavu před předcházející změnou stavby provedenou podle ČSN 73 0834.

Pokud zhodnocení podmínek podle položek a) až e) není zpracováno nebo je nelze ke stavu před první změnou stavby provést, nesmí být změna stavby zaříděna do skupiny I (viz 3.3).

POZNÁMKY Při posouzení předpokládaných úprav podle bodů a) až e) se tímto článkem stanovuje, zda navrhované úpravy objektu, prostoru nebo provozu jsou „změnou“ či nikoliv. Jsou-li změnou stanoví se dále skupina změny; nejsou-li změnou ve smyslu tohoto článku, nejde o požární bezpečnostní řešení a ani o aplikaci této požární normy.

- 1 K bodu a) Zvýšené požární riziko, resp. požární zatížení se vztahuje k měněné části objektu. Pokud objekt je členěn do požárních úseků nebo bude mít požární úseky, vztahuje se zvýšené požární zatížení k jednotlivým (měněným) úsekům. U objektu bez požárních úseků se zvýšené požární zatížení vztahuje k navrhované měněné části objektu. Jestliže se nestanoví stávající požární zatížení, předpokládá se v navrhované měněné části objektu vyšší požární riziko a že se jedná o změnu v užívání objektu, prostoru nebo provozu.
- 2 K bodu b) příklad: V posuzovaném objektu je z nadzemních podlaží jediný schodišťový prostor se šířkou 1,1 m, s mezním počtem 110 osob ($a = 0,9$) a s využitím při stávajícím stavu 80 osobami; jestliže se zvýší únik o 25 osob bude schodiště kapacitně postačovat, a i když půjde o více než 20 % nedojde ke změně podle bodu b); počet osob se určí buď podle stávajících a nově navrhovaných provozních podmínek, nebo podle ČSN 73 0818.
- 3 K bodu d) Změnou funkce objektu je např. z bytového hotelový dům, tedy z OB2 na OB4 podle ČSN 73 0833, nebo z AZ2 na LZ1 podle ČSN 73 0835, nebo změnou výrobní haly včetně zvýšené skupiny výrob a provozů podle ČSN 73 0804, či změnou druhu provozu podle přílohy A ČSN 73 0802 apod. Při posuzování změn funkce objektu jde hlavně o změny vedoucí k vyšším požárním rizikům.
- 4 Změny staveb, ve kterých budou osoby s omezenou schopností pohybu a orientace nebo neschopné samostatného pohybu (viz poznámka 15 a 16 ČSN 73 0802:2009), musí odpovídat i příslušnému právnímu předpisu.³⁾

Změna stavby skupiny I nevyžaduje další opatření, jelikož splňuje požadavky podle kapitoly 4 ČSN 73 0834 :

- a) požární odolnost měněných prvků použitých v měněných nosných stavebních konstrukcích, které zajišťují stabilitu objektu nebo jeho části, nebo jsou použity v konstrukcích ohraničujících únikové cesty nebo oddělující prostory dotčené změnou stavby od prostorů neměněných, není snížena pod původní hodnotu; nepožaduje se však požární odolnost vyšší než 45 minut;

Řešené stavby se netýká.

- b) třída reakce stavebních výrobků na oheň nebo druh konstrukcí použitých v měněných stavebních konstrukcích není oproti původnímu stavu zhoršen; na nově provedenou povrchovou úpravu stěn a stropů není použito výrobků třídy reakce na oheň E nebo F, u stropů (podhledů) navíc hmot, které při požáru (při zkoušce podle ČSN 73 0865) jako hořící odkapávají nebo odpadávají; v případě chráněných únikových cest nebo částečně chráněných únikových cest (které nahrazují chráněné únikové cesty) musí být použity výrobky třídy reakce na oheň A1 nebo A2;

Řešené stavby se netýká.

- c) šířka nebo výška kterékoliv požárně otevřené plochy v obvodových stěnách není zvětšena o více než 10 % původního rozměru nebo se prokáže, že odstupová vzdálenost vyhovuje příslušným technickým normám a předpisům, popř. nepřesahuje (i nevyhovující) stávající odstupovou vzdálenost;

Pouze výměna stávajících otvorových výplní za nové do původních otvorů.

- d) **Nově zřizované prostupy všemi stěnami podle a) budou utěsněny podle čl.6.2 ČSN 73 0810:2009;**

- e) nově instalované vzduchotechnické zařízení v objektech dělených či nedělených na požární úseky, nebo v částech objektu nedotčených změnou stavby bude provedeno podle ČSN 73 0872; nově instalované vzduchotechnické rozvody v částech objektu nedotčených změnou stavby nebo nečleněných na požární úseky nesmí být z výrobků třídy reakce na oheň B až F;

V návrhu bude provedena nová lokální VZT v části 1.PP, a to v rámci dotčeného objektu (jednoho požárního úseku) v souladu s ČSN 73 0872.

- f) **Nově zřizované prostupy všemi stropy budou utěsněny podle čl.6.2 ČSN 73 0810:2009;**

- g) v měněné části objektu nejsou původní únikové cesty zúženy ani prodlouženy nebo se prokáže, že jejich rozměry odpovídají normovým požadavkům a ani jiným způsobem není oproti původnímu stavu zhoršena jejich kvalita (např. větrání, požární odolnost a druh stavebních konstrukcí, provedení povrchových úprav, kvalita nášlapné vrstvy podlahy apod.);

V návrhu nebudou stávající nechráněné únikové cesty z celého objektu nijak dotčeny (prodlouženy nebo zúženy).

- h) je vytvořen požární úsek z prostorů podle 3.3b), pokud to ČSN 73 0802, ČSN 73 0804 nebo normy řady ČSN 73 08xx jmenovitě vyžadují; požárně dělicí konstrukce tohoto požárního úseku mohou být bez dalšího průkazu navrženy pro III. stupeň požární bezpečnosti; III. stupni požární bezpečnosti musí odpovídat všechny požadavky na stavební konstrukce, včetně požadavků na požárně dělicí konstrukce oddělující požární úsek od sousedních prostorů (nepřihlíží se k případnému požárnímu riziku v ostatních částech objektu);

Řešené stavby se netýká.

- i) v měněné části objektu nejsou změnou stavby zhoršeny původní parametry zařízení umožňující protipožární zásah, zejména příjezdové komunikace, nástupní plochy, zásahové cesty a vnější odběrná místa požární vody: u vnitřních hydrantových systémů lze ponechat původní hydranty včetně stávající funkční výzbroje; v měněné části objektu musí být rozmístěny přenosné hasicí přístroje (PHP) podle zásad ČSN 73 0802, ČSN 73 0804 nebo norem řady ČSN 73 08xx.

Řešené stavby se netýká.

POZNÁMKA Změnami staveb skupiny I obecně nedochází ke zvýšení požárních rizik, ke zhoršení podmínek evakuace osob nebo zásahu požárních jednotek. Jde-li o různé stavební úpravy kulturních památek (národních historických budov), postupuje se při určení skupiny změny staveb podle přílohy B; v případě mateřských škol se postupuje podle přílohy C.

Odstupová vzdálenost (viz bod c) se stanovuje pouze od zvětšené požárně otevřené plochy v obvodové stěně nebo ve střešním pláště; neposuzují se však odstupové vzdálenosti od neměněných obvodových stěn a střešního pláště.

ZHODNOCENÍ

Dle posledního platného PBR byly prostory objektu hodnocené jako změna stavby skupiny II dle ČSN 73 0834, rozděleny do samostatných požárních úseků:

N 1.1 – kancelář PAM (m.č.145) v 1.NP

N 1.2 – provoz ordinací lékařů (m.č.171-190) v 1.NP

N 1.3 – kancelář+elektrorozvodna+učebna+kotelna+kancelář GŘ
(m.č.152+162-166) v 1.NP

N 2.1 – provoz šaten komanda (m.č.238-250) v 2.NP

N 4.1 – 3 archívy na půdě (m.č.405-407) v 4.NP

Touto PD prostory navržených požárních úseků nejsou nijak dotčeny.

Elektroinstalace

Nová elektroinstalace musí být provedena v souladu s protokolárně stanoveným prostředím dle ČSN 33 2000-5-51 ed.3:2010, ČSN 33 2000-4-41 ed.3:2018, popřípadě ČSN EN 60079-10-1 ed.2 a dalšími souvisejícími technickými předpisy (normální) a revidována bez závad.

Vnější požární hydranty

Jako vnější odběrní místo slouží stávající podzemní požární hydranty ve vzdálenosti do 100 m od objektu, které jsou osazeny na vodovodním řádu DN 125 před řešeným objektem (ul. Jánská) s min. přetlakem v síti dané oblasti 0,3 MPa.

Přístupové komunikace

Bezprostředně k řešenému objektu vede min. 5,5 m široká oboustranně průjezdná asfaltová komunikace – ul. Jánská.

Vyhrazená požárně bezpečnostní zařízení

Z vyhrazených požárně bezpečnostních zařízení (ve smyslu § 4, odst.3 Vyhlášky MV č. 246/2001 Sb.) nejsou pro zde řešené úpravy hodnocené jako změna stavby skupiny I dle ČSN 73 0834 navržena žádná (např. EPS, SHZ, ZOTK apod.) jelikož jejich instalace není nutná ve smyslu požadavků dotčených platných ČSN z oboru PO.

ZÁVĚR

Stavba je zaříděna dle Vyhl. 460/201 Sb. do: kategorie II + 2. třídy využití (zastavěná plocha je 2331 m², obsazenost max. 200 osob dle ČSN 73 0818). V souladu s §40 Zákona č.133/1985 Sb., o požární ochraně, ve znění pozdějších předpisů, se tak u této stavby státní požární dozor vykonává.

Za předpokladu respektování všech ustanovení tohoto projektu PO (PBŘ), vyhoví uvažovaná akce všem dotčeným ČSN z oboru PO a ustanovení Vyhlášky č.23/2008 Sb., o technických podmínkách PO staveb.

V případě jakýchkoliv změn oproti tomuto projektu PO (PBŘ) či v případě jakýchkoliv pochybností nutno řešit požární bezpečnost stavby v součinnosti s projektantem požárního zabezpečení stavby.

Uvažovaná akce vyhoví všem dotčeným ČSN z oboru PO za předpokladu respektování všech těchto požadavků:

- ☐ zajištění, aby byly předloženy revizní zprávy vyhrazených zařízení (elektrozařízení a elektroinstalace apod.).